

第30号

ほそごう地域コミュニティ推進協議会  
〈細河地区〉  
NPO法人 細河みどりの郷  
〒563-0013 大阪府池田市中原町216-2  
TEL/FAX 072-754-5711  
E-mail:hcms@iris.eonet.ne.jp  
URL http://hosokawa-midorinosato.com

# 細河地域 コミュニティ ニュース

## 就任のご挨拶

ほそごう地域コミュニティ推進協議会（細河地区）

会長 篠崎 純士



平素はコミュニティ活動にご理解ご協力を頂き有難うございます。令和四年第十五回総会に於きまして会長を拝命しました。歴代会長が進められてきた事業の継続と、地域性を生かした事業を模索していきたく思います。次世代との交流や、余野川・里山での自然体験、学校給食食材提供、高齢者への声掛け配食などいろいろな事業を行っています。みなさまのご意見を伺いながら、細河地域ならではのりくみをしてまいります。どうぞよろしくお願ひします。

## 第十五回 通常総会の開催

五月十五日（日）細河コミュニティセンターに於て、ほそごう地域コミュニティ推進協議会（細河地区）第十五回通常総会が、開催されました。会員数四十一名中二十一一名（委任状七名）が参加し、総会が成立。左記議案について審議、可決されました。

### 議案

#### 一、規約変更

第7条 本会に役員を置くものとする。

(2) 副会長4名→1名

第8条 本会に次の部会を置くものとする。

(1) 教育部会 (2) 地域観光部会→(1) ふれあい部会



- 一、令和三年度各部署事業報告
- 一、令和三年度会計報告
- 一、令和三年度会計監査報告
- 一、役員改選

会長	篠崎 純士
副会長	西原 祐一
書記	渡辺 辰也
監査	岡本 裕司
監査	田中 章
監査	西村 章
監査	渡辺 由佳
監査	庄介



総務部会  
2,298,000円

- ・細河地域活性推進事業
- ・みどりの郷案内所事業
- ・事務費

福祉部会  
2,800,000円

- ・細河高齢者等配食サービス (6300食)

2022年度  
事業計画・予算  
7,606,000円

住宅環境部会  
779,000円

- ・細河の自然を守る事業② 里山管理
- ・細河の自然を守る事業① ビオトープ整備 (市実施事業)
- ・街路灯強化 (市実施事業)

広報部会  
580,000円

- ・コミュニティ誌等発行事業
- ・マップ入り定形外封筒作成
- ・ホームページ管理事業

ふれあい部会  
1,149,000円

- ・コミュニティ道路維持管理 (市実施事業)
- ・ほそごう学園花いっぱい運動事業
- ・細河地域子ども育成事業
- ・学校連携事業
- ・細河祭り運営 (市実施事業)
- ・五月山散策道整備事業
- ・細河ふれあい農園事業

※予算総額はNPO負担金も含まれています。

# コミ協活動場所 いろいろ

新しい仲間を  
募集しています。



## みどりの郷案内所

朝市  
毎週土曜日 9:00~

●細河の新鮮な野菜を手ごろな価格でみなさんにお届けします。夏から秋にかけて多くの種類の野菜が並びます。



●事務室のとなりのスペースには、細河の風景写真、子どもたちが制作した陶板、地域の情報誌が展示されています。会議だけでなく、販売や講座などのイベントも行うことができます。



## ブルーベリー園 ビオトープ実験場 ~伏尾町



●ビオトープの草ぬきをし、ハスを植えました。カモが2羽います。



●昨年に引き続き収穫できるよう網を張り、肥料を施しました。



●間伐材を使ったしいたけ作りもしています。



## 細河幼稚園跡地 小学校

●新しく案内板も設置されました。



●朝から調理をはじめ、11時に配送スタートです。



●この日のメインは野菜天ぷら。「食材にあって。」と地域の方から野菜が届くこともあります。



●細河小学校最後の夏、子どもたちのために、卒業生がデザインした細河の四季折々の風景を教職員がプールの壁に描きました。



●ほそごう学園3年生がしいたけの菌打ち体験をしました。



●しいたけを育てています。



●竹炭を作っています。

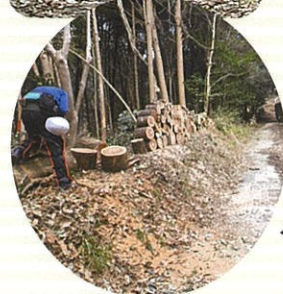
## 里山



◀ほそごう学園テニスコート裏から久安寺横に下りるコミュニティ道路の整備・清掃をしています。



▲二つのハイキング道（中川原コース、木部コース）の整備をしています。



◀間伐をして山の健康を保つとともに間伐材を利用した事業もしています。

令和3年度事業決算

決算総額 **5,929,117円**

	事業名	決算額	概要
教育	コミュニティ道路維持管理（市実施事業）	69,000円	伏尾台地域との交流を図る為の山道清掃。
	ほそごう学園花いっぱい運動事業	30,000円	ほそごう学園と伏尾台コミュニティとの協働にて細河地域内各施設に草花を育て配布する。
	細河地域こども育成事業	200,000円	ふれあいの場（プール・いもほり）を推進し、こどもの育成を図る。
住宅環境	自然を守る事業②里山管理（炭焼き、椎茸栽培）	499,000円	放置されている森林・竹林など伐採整備し、炭焼き・椎茸栽培など二次的な事業を行う。
	街路灯強化事業（市実施事業）	8,000円	私有地に設置した街路灯の維持管理をする。
	自然を守る事業①ビオトープ整備（市実施事業）	41,000円	ハスを植え、メダカなどの生き物を育成し、里山としての環境を整備する。
地域観光	細河祭り運営（市実施事業）	150,000円	コミュニティ意識の高揚を図るため地域住民が運営を行う事業を支援する。（コロナウイルスのため事業中止）
	細河ふれあい農園事業（NPO事業）	210,000円	遊休地を利用して野菜・果樹の栽培地として貸出を行う。
	朝市運営事業（NPO事業）	87,514円	地場野菜販売、みどりの郷案内所イベント広場にて行う。
福祉	高齢者等配食サービス事業	1,700,000円	手作り弁当を宅配し同時に声かけ、見守りを行い高齢者の社会参加を促す。（5769食）
広報	コミュニティ誌等発行事業	390,000円	推進協議会の活動内容を地域住民にPRする為、地域全戸に配布28・29号（2300部）
	ホームページ作成事業	150,000円	細河地域コミュニティ事業を市内・国内外に発信する。
総務	地域活性推進事業（みどりの郷案内所事業）	1,694,603円	協議会事務所運営・観光案内所運営・施設管理・事業推進・研修・事務全般
	事務費	100,000円	
	自然を守る事業③（NPO事業）	200,000円	大木の伐倒をして、ハイキング道の整備をする。
	地域・学校連携事業（NPO事業）	400,000円	ほそごう学園等、市内の小中学校の総合学習、食育学習の支援を行う。
合計		<b>5,929,117円</b>	※ 決算総額はNPO負担金も含まれています。

池田市まちづくりトーク

**これからの「細河地区」の話をしよう**

日時：5月29日（日）

午後1時～2時30分

場所：細河コミュニティセンター

池田市市長公室コミュニティ推進課主催で、池田市まちづくりトーク”これからの「細河地区」の話をしよう”が開催されました。ほそごう地域コミュニティ推進協議会（細河地区）、地区福祉委員会、民生委員会のメンバー等17名が参加しました。グループに分かれて「10年後の細河の未来像」をワークショップ形式で話し合い、お互いのグループで出た意見を交換し合いました。今後、ここで話し合われたことが、これまでの「細河未来夢プラン2030」等で話し合われてきたこと\*に加味されて、より具体的に推進されていくよう、住民と行政が協働してとりくんでいきます。

◎細河未来夢プラン2030

《細河の目指すべき将来像》

細河の自然を取り入れたまちづくり 若者が住みたくなるまちづくり

◎市街化調整区域（細河地域）のまちづくり方針と地域活性化について

《コンセプト》

『細河園芸・環境ミュージアム』

・歴史的背景を有する植木産業、園芸農業をいかした地域活性化の拠点づくり



## 旧細河小学校 学校開放

楽しい遊び場

安全な遊び場

Lupinus（ルピナス） （市民ボール）	毎週土曜日	19：30～21：30
R423（ソフトボール）	毎週日曜日	9：00～12：00
クラシックバレエ ※現在コロナの影響で休み中	毎週日曜日	10：00～15：00
ドローン教室	毎週木曜日	18：00～19：00

## 地域に活動の場が もどってきました

◎コロナの影響で、多くのイベントや活動が自粛されてきましたが、今年度になって少しずつ再開されるようになり地域に笑顔がもどってきました。

体力作りの場

交流し合う場

### 細河バスケット



毎週月・金曜日 18：00～19：30

・体育館で小中の子どもたちが集まって練習しています。元Bリーグプレイヤーも参加してくれました。

### 木部Gゴルフ同好会 （グラウンドゴルフ）



第2・4水曜日 9：00～12：00

・運動場全面を使って、チームに分かれて楽しまれていました。

### 6人制バレーボール Rainbow+



毎週日・水曜日 19：00～21：30  
毎週土曜日 9：00～12：00

・体育館で男女混合で練習しています。子どもたちも得点板のお手伝いをしていました。

### 池田AG （少年軟式野球）



毎週土・日曜日 13：00～16：00

・市内の子どもたちが集まって運動場で練習しています。

## 和友会

「細河和友会」は校区内に居住する60才以上の男女が相集い、年齢を意識せず心身共健康にして、会員相互で語り合い、情報交換や軽いスポーツを楽しんでいます。グラウンドゴルフは第1土曜日、第3金曜日、第4月曜日に、東山公園でしています。

### カラオケ



・第1水曜日 シュールメゾンポブラ 東山コミュニティスペース ラ・ポース2階で、スクリーンを前に自慢の喉を披露されていました。

### 脳トレ



・第2、第4火曜日にカラオケと同じ場所で行っています。宿題の答え合わせから始まりました。

### 和太鼓「疾風」 （わだこ・かせ）



月・水・木・金曜日 19：00～21：00  
火曜日 18：30～21：00

・基礎練習にはじまって曲の練習と、汗いっばいになって太鼓を叩き続ける姿は迫力満点でした。今年は細河まつりやあゆまつりが再開される予定なので、舞台上で演奏ができるのが楽しみです。

## 地域の行事も 再開される予定です。

### 細河まつり

7月30日（土）  
17：00～22：00  
旧細河小学校運動場

### 三二運動会

10月9日（日）  
9：30～12：00  
旧細河小学校体育館

みなさんの活動を紹介します。  
みどりの郷案内所までご連絡を

大阪で一番！「世界に誇れる安全で安心なまち池田」をめざして！！

防犯・防災

細河地域 犯罪・災害発生状況 2022年 1/1～4/30（2021年1/1～12/31）

犯罪		災害	
●空き巣・侵入	0件（3）	●特殊詐欺	1件（0）
●バイク・自転車盗難	1件（2）	●交通事故	5件（27）
●自動車盗難	0件（0）	●火災	2件（1）
●車上ねらい	0件（1）	●台風（大型）	0件（0）
●自動車部品ねらい	2件（1）	●地震	0件（0）
●器物損壊	3件（5）	●水害	0件（0）
●公然わいせつ	0件（1）		

ええトコ 就労継続支援 B型事業所 スマイルファーム細河

『どんな特性のある方でも、無理なく働き続けられる環境をつくりたい』  
 就労継続支援B型事業といえば、屋内での内職系の軽作業が多いですが、スマイルファーム細河は北摂地区初の農園芸作業など開放感のある屋外での軽作業がメインの就労継続支援B型事業所です。  
 個別支援の徹底を意識し、新たな可能性を信じて、できることを増やしたり、社会や地域と繋がったりできる居場所をつくっています。



はじめて耕耘作業をやってみました。未経験でも大丈夫でした。みんなで育てた野菜の直売会「サンクスマーケット」を随時開催しています。



畑での業務



【黒豆】収穫祭！みんなで種から育てました！！

収穫祭



花がしっかりと咲いてくれるように、肥料をあげています。

園芸業務



サンクスマーケット

◀新玉ねぎ、キタアカリ(じゃがいも)フリルレタスなど新鮮な朝採り野菜をお届けするサンクスマーケットが5月23、26、30日にスマイルファーム細河で開かれました



案内図

- 主な作業の内容**
- 畑での業務
  - 施設管理（清掃）業務
  - 園芸・緑化業務
  - ☆天候や季節に合わせて変更します

- 1日のスケジュール例**
- 10:30 朝礼 畑での作業
  - 12:30 休憩・昼食
  - 13:30 園芸の作業
  - 15:30 終礼・解散
  - ☆天候に合わせて変更します

●所在地 〒563-0015 池田市古江町 224 番地の 1  
 ●電話 TEL 072-737-9886

随時  
見学・体験  
受付中！！  
平日 10:30～15:30  
\*お気軽に  
お電話ください  
(担当：赤井)

# 細河歴史・文化遺産

原始から古代・中世の細河のようす

## 古墳の時代

古墳が、池田につくられはじめたのは、前期古墳（四世紀～七世紀）にかけてですが、中期古墳（五世紀）のものは見つかっていません。前期の代表的な古墳としては、茶臼山古墳（五月山）があり、後期の代表的なものとしては鉢塚古墳があります。

細河では、木部遺跡・木部一号墳・二号墳・古江北古墳と見つっています。

\*茶臼山古墳 五月山の自然地形をつまく利用してつくられた前方後円墳。全長六メートルで、竪穴式石室がある。



木部遺跡付近

## 木部遺跡

弥生式土器が発見された木部遺跡の地表から一メートルほどのところに古墳時代の層が見つかり、須恵器のかめ・つぼ・たかつきなど（六世紀～八世紀のもの）が出土し、土師器（古墳時代～中世のもの）をはじめ、瓦器・備前焼（中世のもの）も多く出土しています。

弥生時代から中世にいたるまでこの地に人が住み続け、この地域での主な生活の場所（定住地）であったと考えられています。

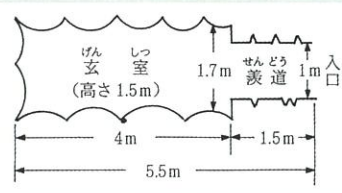
## 木部一号墳・木部二号墳

木部一号墳は、細河小学校の裏山にあり、（標高六二メートル）後期古墳の代表的な古墳（直径一五メートルの円墳）です。内部は、横穴式石室で入口が南西に開いています。



木部1号墳

この石室には、玄室と羨道とがあり、天井石は、三石を残すのみとなっています。この石材は、この地域に産する自然石を利用しており、市内の古墳の中では、石室の規模としては、大きな方に属しています。ここからは、須恵器二点（脚付長頸壺）、土師器一点（壺）が出土しています。木部二号墳は、さらに東へ二〇メートル登った所（標高九〇メートル）に築造されています。横穴式石室で、石仏が数十あまりまつられています。



横穴式石室

## 古江古墳

古江古墳は、阪急バス「南古江」停留所から北東へ約百メートルの所にあり（標高七七メートル）、猪名川を見下ろす場所にあります。形は円墳（直径約二三メートル、高さ一二メートル）で、円形の中央に天井石と見られる四つの石列が地表に出ていることから、横穴式であるといわれています。

石室の全長は、約三・五メートルで、石材は、この古江丘陵でとれる自然石を利用しています。



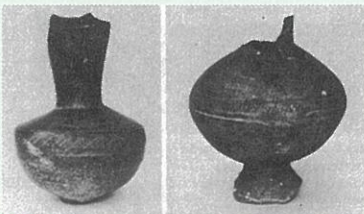
古江古墳石室天井石

## 古江北古墳

古江丘陵から南東の小尾根の斜面にあり（標高七〇メートル）植木畑として開かんされた時に発見されました。しかし、現在は、形をとどめていません。開こんの時に「石の部屋のようなものがあつた。」という話から、横穴式石室を持った後期の小円墳であったのではないかとされています。

現在は、その石室の一部が植木畑の石垣の一部として利用されています。

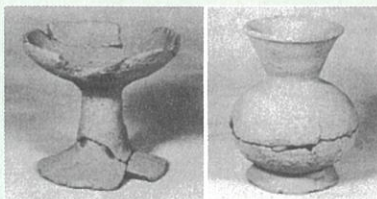
ここからは、土師器（脚付長頸壺）二点、たかつき二点（六～七世紀）が出土しています。



須恵器（脚付長頸壺）

\*須恵器 朝鮮から入ってきた新しい技術で口クワを使い、のぼりがまで焼いた土器

\*土師器 赤い素焼きの土器



土師器（高杯・脚付長頸壺）